



Pag. 2

## LE PROSPETTIVE DEL MERCATO DEI CEREALI NEL 2009/2010

*Previsioni produttive e condizioni di domanda ed offerta influenzano i prezzi sui mercati nel breve termine*

Pag. 5

Dal Corriere della Sera  
dell' 8 febbraio 2010

## LA FEDERCONSORZI 19 ANNI DOPO. UN CAVILLO PER FARLA RINASCERE



*L'ultimo tesoretto:  
Villa York a Roma  
e 400 milioni di  
euro (dal Corriere  
della Sera di  
lunedì 8 febbraio)*

Pag. 7

## ATTENZIONE ALLA DICHIARAZIONE DEI DATI DI VENDITA ANNUALE



È ora disponibile  
la nuova edizione  
del manuale

**“La prevenzione e  
la sicurezza  
nell'azienda agricola”**

a cura di  
Vittorio Ticchiati

## LE PROSPETTIVE DEL MERCATO DEI CEREALI NEL 2009/2010

*Previsioni produttive e condizioni di domanda ed offerta influenzano i prezzi sui mercati nel breve termine*



Lo scenario mondiale rimane caratterizzato da abbondanza di prodotto in una situazione di consumi inferiore alle previsioni produttive ed al momento non si intravedono cambiamenti sostanziali sulle condizioni tecniche di mercato che possano rivoluzionare l'attuale struttura dei prezzi.

Le previsioni sulla produzione mondiale di cereali e oleaginose sono state aumentate di 6 milioni di tonnellate rispetto alle precedenti stime di gennaio a 1774 mil, inferiore di appena l'1% rispetto al record del 2008.

La principale variazione favorevole è dovuta all'Argentina ove si sono verificate condizioni atmosferiche positive dopo alcuni anni di forte siccità che rendono particolarmente promettenti i raccolti di mais. Analoghi aumenti sono attesi in Brasile.

Le proiezioni dei consumi globali sono state elevate a 1746 mil di ton, 24 mil in più rispetto al 2008/2009, mentre, rispetto a gennaio, l'incremento previsto è di 2 mil di ton nonostante l'utilizzo in mangimistica si ritiene possa diminuire per la competizione di altre materie prime. Allo stesso tempo sono previsti in aumento gli stocks alla fine della stagione 2009/2010 che si ritiene raggiungeranno i 390 mil di ton, 5 mil in più rispetto a quanto previsto nel mese scorso e compresi 138 mio nei 5 principali produttori.

In aumento anche le stime per i movimenti commerciali rispetto

all'ultima rilevazione sebbene inferiori al record del 2008/2009.

### Il mercato del frumento

La produzione dovrebbe attestarsi a 675 mil, un quantitativo secondo solo al record produttivo dell'anno passato. Il consumo globale è previsto a 643 mil, caratterizzato da un aumento nel settore alimentare che dovrebbe più che compensare il calo nel consumo mangimistico.

Gli stocks di fine campagna dovrebbero arrivare nei cinque principali paesi esportatori a 55 mil, 9 in più dell'anno precedente.

Alcuni paesi stanno importando quantitativi di prodotto superiore alle attese per compensare i maggiori costi di trasporto con gli attuali prezzi contenuti della materia prima. Il commercio internazionale dovrebbe presentare un aumento rispetto alle

stime precedenti, di 1 mil di ton, a 120 mil, comunque inferiore al valore record di 136 mil raggiunto lo scorso anno.

### Il mercato del mais

Le proiezioni per la nuova produzione riportano valori di circa 797 mil di ton, superiore al record del 2007, per le favorevoli condizioni ambientali che hanno migliorato le prospettive in Argentina e Brasile. Il consumo globale dovrebbe raggiungere il livello record di 807 mil di ton. Due terzi dei 29 milioni di aumento rispetto al 2008/2009 sono attribuibili al maggiore utilizzo industriale, specialmente per l'etanolo.

Le proiezioni per gli stocks di fine campagna 2009/2010 raggiungono i

*continua a pagina 6*

**Tab. 1 – frumento: stime produttive in mil di ton**

	05/06	06/07	07/08	08/09 stima	09/10 Previsioni	
					21 gen	25 feb
					674	675
Produzione	621	598	609	686	119	120
Commercio	110	111	110	136	642	643
Consumo	625	610	614	639	197	197
Stocks	136	123	118	165	55	55
Var. anno su anno	- 4	- 13	- 5	+ 47		+32
Principali 5 esportatori	55	39	28	46		

**Tab. 2 – granoturco: stime produttive in mil di ton**

	05/06	06/07	07/08	08/09 stima	09/10 Previsioni	
					21 gen	25 feb
					791	797
Produzione	698	709	795	791	84	85
Commercio	79	87	101	84	803	807
Consumo	701	725	775	778	137	140
Stocks	132	117	136	149		
Var. anno su anno	-4	- 15	+ 19	+ 13		-9

**Tab. 3 – cereali e oleaginose: stime produttive in mil di ton**

	05/06	06/07	07/08	08/09 stima	09/10 Previsioni	
					21 gen	25 feb
					1768	1774
Produzione	1607	1588	1697	1793	229	231
Commercio	215	222	239	247	1744	1746
Consumo	1620	1629	1686	1723	385	390
Stocks	320	279	290	360		
Var. anno su anno	- 13	- 41	+ 11	+ 70		+28
Principali 5 esportatori	144	101	94	122	136	138



## Minimo impatto, massima efficacia acaricida



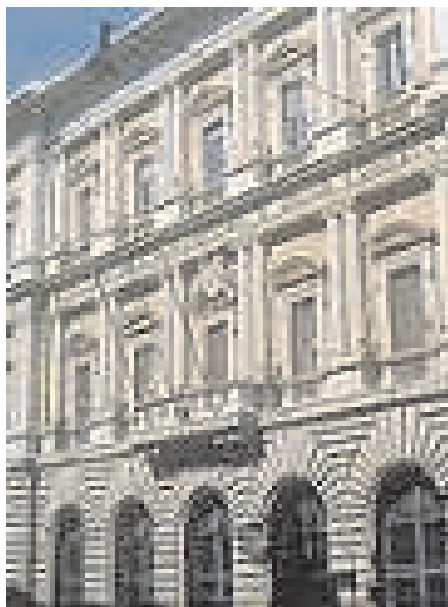
Soluzione innovativa a base di etoxazolo, contro gli acari di Pomacee, Drupacee, Vite, Pomodoro, Melanzana, Cocomero, Melone, Zucca, Fragola ed Agrumi.

Il meccanismo d'azione è unico sul mercato, rispetta l'ambiente e l'entomofauna utile, ed è efficace a basse dosi con un'elevata persistenza.



## LA FEDERCONSORZI 19 ANNI DOPO. UN CAVILLO PER FARLA RINASCERE

*L'ultimo tesoretto: Villa York a Roma e 400 milioni di euro (dal Corriere della Sera di lunedì 8 febbraio)*



Ritorna dopo 20 anni il fantasma della Feder-consorzi, il primo grande crack finanziario del dopo guerra, chiuso con un buco di 4.500 miliardi di lire (pari a circa 2,3 miliardi di euro) e 17.000 creditori.

Domani mattina (9 febb 2010) dovrebbe essere presentato per l'ennesima volta un emendamento al decreto mille proroghe firmato da una pattuglia di 11 senatori del PDL guidati dal presidente della commissione agricoltura di Palazzo Madama Paolo Scarpa Bonazza Buora.

Il breve testo di 7 righe, in sostanza, propone di abrogare l'art. 5 della legge sulla riforma dei consorzi agrari (legge 410 del 1999) nel quale si stabilisce che la Federconsorzi è sciolta.

In secondo luogo vuol prorogare a fine anno il termine per la presentazione del rendiconto sulla "gestione di ammasso", un termine tecnico dietro al quale si cela un contenzioso ancora in essere tra i consorzi agrari e la federazione stessa del valore di circa 400 milioni di euro in buona parte in immobili.

Tra questi la prestigiosa Villa York, vicino a Villa Doria Pamphili, che nel 1804 venne acquistata dal duca di

York rilevandola dal principe Benedetto Giustiniani.

Inoltre l'emendamento prevede la convocazione di un'assemblea dei soci per la nomina del consiglio di amministrazione e del collegio sindacale che conferma il disegno di ricostruire una nuova Fedit. A dire la verità questo emendamento fin'ora non ha avuto fortuna, ed è stato più volte giudicato "inammissibile" dalla commissione "bilanci".

Ma vista la caratura dei proponenti, tutti della commissione agricoltura tra i quali anche Romano Comincioli (ex compagno di scuola del Premier Silvio Berlusconi e amico di Flavio Carboni) e quel Giacomo Santini che la settimana scorsa è stato il co-autore dell'emendamento che ha introdotto il tetto agli stipendi dei manager e bloccato le stock option dei banchieri, non sono escluse sorprese.

Del resto la ricomparsa della federconsorzi si è già parzialmente palesata nell'ottobre scorso quando a Cernobbio la Coldiretti guidata da Sergio Marini e da Vincenzo Gesmundo, ha dato vita alla holding consorzi agrari d'Italia, un gigante con 23 consorzi, quasi 3 miliardi di euro di fatturato, 1.300 punti vendita e 300.000 imprese agricole associate. Operazione svolta con la consulenza di Erio Castiglione, direttore dell'Ismea, ente controllato dal

Ministero dell'Agricoltura, ed ex capo di gabinetto dell'ex Ministro Gianni Alemanno.

Intorno al mondo agricolo si sta registrando un attivismo senza precedenti. Mentre la cordata Scarpa Bonazza Buora sta giocando quasi ufficialmente la carta federconsorzi, il sottosegretario al Ministero dell'Agricoltura Antonio Bonfiglio (sempre PDL) è riuscito a far passare nel decreto Sviluppo (sul quale è stata posta la fiducia) un emendamento che toglie il vincolo del 51% sulla "mutualità prevalente" ai consorzi agrari.

Che significa? D'ora in poi i consorzi agrari che svolgono anche parzialmente (cioè sotto il 51% del fatturato) il ruolo di cooperative potranno godere lo stesso della agevolazioni fiscali e societarie previste per il mondo coop anche dall'ultima riforma del diritto societario.

La mossa peraltro ha già fatto discutere e la Confcommercio ha inoltrato un esposto a Bruxelles per lesione della concorrenza.

I bene informati degli intrighi di Palazzo leggono in queste ultime vicende anche una sorta di corsa alla poltrona del ministro dell'Agricoltura

*continua a pagina 8*

### AGGIORNAMENTI DALLA COMMISSIONE EUROPEA



La DG Concorrenza della Commissione Europea ha risposto alla nostra denuncia sugli aiuti di stato ai consorzi agrari, precisando di avere scritto alle autorità italiane per chiedere chiarimenti sul loro operato.

Ora comincia il difficile perché la scelta di dare aiuti pubblici ai consorzi agrari è stata una scelta politica ben precisa sebbene sappiamo che esistono opinioni divergenti anche all'interno dell'attuale maggioranza governativa e pertanto ci dovremo aspettare una resistenza da quei settori che una tale scelta hanno fatto.



## ATTENZIONE ALLA DICHIARAZIONE DEI DATI DI VENDITA ANNUALE

Come tutti gli anni, da 9 anni, il 28 febbraio scade il termine per l'invio agli organi competenti della dichiarazione dei dati di vendita e a questo riguardo nulla è cambiato rispetto agli anni passati.

Bisogna però tenere presente che questi dati vengono elaborati e **CONTROLLATI** dalle amministrazioni regionali le quali hanno constatato che negli elenchi inviati vi sono diversi prodotti revocati.

Alcune Regioni stanno pensando di fare i controlli presso le rivendite sulla base dei dati dichiarati: verificando se vi è stata la vendita di prodotti revocati, chiedendo la documentazione di vendita alla azienda commerciale e se del caso sanzionando.

Una procedura a tappeto di questo tipo non è ancora iniziata ma è in discussione e alla luce di questo è necessario



porre la massima attenzione:

- alla **GESTIONE DEL PROPRIO MAGAZZINO**, con verifica periodica delle giacenze, ponendo particolare attenzione ai prodotti in magazzino da tempo. Compag ha elaborato l'elenco delle revoche del 2009 e dei prodotti revocati negli anni precedenti con

scadenza del periodo di smaltimento nel 2009, inoltre all'indirizzo [http://www.compag.org/riservata/prodotti\\_revisionati.cfm](http://www.compag.org/riservata/prodotti_revisionati.cfm) potete trovare l'elenco dei prodotti revocati a partire dal 2004;

- in seconda istanza verificare che i prodotti indicati sulla dichiarazione dei dati di vendita **NON FOSSERO REVOCATI E NON FOSSE TERMINATO IL PERIODO DI SMALTIMENTO** al momento della vendita

- alle **SANZIONI**. La presenza in magazzino o addirittura la vendita di prodotti revocati prevede una **SANZIONE AMMINISTRATIVA** da 7.746 a 46.481 €, applicabile anche per una sola confezione.

**L.P.**

### GLI UFFICI REGIONALI CUI INVIARE I DATI DI VENDITA

**Abruzzo** Ufficio IAN (Servizio Prevenzione Collettiva), Direzione Sanità – Via Conte Ruvo, 74 – 65100 Pescara.

**Campania** Assessorato alla Sanità - Settore Prevenzione, Assistenza e Igiene Sanitaria Centro Direzionale Isola C3; C.A.P. 80132 - NAPOLI (NA).

**Emilia Romagna** I 13 Dipartimenti di Sanità Pubblica delle ASL.

**Friuli Venezia Giulia** Dir. Regionale dell'Agricoltura Serv. Prod. Vegetali Viale Antonio Caccia, 17; 33100 - UDINE (UD).

**Lazio** Servizio SIAN delle ASL di competenza territoriale.

**Liguria** I sindaci dei comuni.

**Lombardia** Reg. Lombardia, U.O. Prevenzione della Direzione Generale Sanità, via Pola 9/11 - 20125 Milano. Una copia all'Asl di competenza territoriale.

**Marche** Servizio Igiene degli Alimenti delle Aziende UU.SS.LL.

**Molise** Assess. Agricoltura, Foreste, Pesca - Settore Agricol- Sez. Produz. Vegetali, Fitopat. - Via Nazario Sauro, 1; 86100 – CAMPOBASSO.

**Prov. Auton. di Trento** Azienda prov. per i serv. sanitari Dir. igiene e sanità pubblica -Via Gilli n. 2; 38100 - TRENTO (TN).

**Prov. Auton. di Bolzano** Ufficio Provinciale d'Igiene e Salute Pubblica.

**Piemonte** Assess. Agricoltura - Direzione Sviluppo Settore Fitosanitario – Via Livorno, 60; 10144 - TORINO (TO).

**Puglia** Ispettorati Provinciali Agricoltura della Regione (I.P.A.).

**Sicilia** Servizio SIAN delle singole aziende unità sanitarie locali.

**Toscana** Dip Diritto alla salute e Politiche di solidarietà - Area “Sist. Reg. di Prevenz. Collettiva” - Via di Novoli, 26 - 50127 FIRENZE.

**Umbria** ARUSIA, Serv. Fitos. - Via Angeloni, 63; 6100 PERUGIA.

**Veneto** I dipartimenti di Prevenzione delle ULSS di competenza territoriale.

segue da pagina 6

140 mil di ton 9 mil in meno dei riporti della stagione precedente. Il commercio globale è previsto arrivare a 85 mil grazie fra l'altro ai maggiori quantitativi diretti in Canada, Brasile e Siria superiori alle attese e alle forti disponibilità di prodotto in Argentina che ne stimoleranno certamente l'export.

### Le prospettive

La superficie investita a frumento nel 2010 dovrebbe attestarsi a 222 mil di ha, circa -0,8% rispetto al 2009 che proietta la produzione potenziale, mantenendo ferme le medie produttive, a 659 mil di ton, 60 mil in meno del totale 2009.

Le disponibilità idriche rimangono buone in EU e nei paesi ex sovietici, mentre le precipitazioni nevose hanno protetto adeguatamente la coltura nelle aree più fredde. Considerando dei livelli di produttività medi si dovrebbe verificare un aumento nell' EU e una diminuzione in Russia e Ukraina mentre in Canada diversi ettari dedicati alla coltura del frumento andranno a vantaggio di coltivazioni più redditizie.

Vittorio Ticchiati



La tranquillità continua. Senza sorprese.

**R6 Erresei TREVI®**

- Nuovo antiperonosporico a tre vie e tripla azione
- Assenza dei tradizionali prodotti di contatto
- Lunga durata d'azione

Bayer CropScience

Agrofarmaco autorizzato dal Ministero della Sanità e della Politiche Sociali. Seguire attentamente le istruzioni. © marchio registrato

www.crop.bayercropscience.it

## Da Bayer CropScience La tranquillità continua. Senza Sorprese.

**R6 Erresei Trevi** è il nuovo antiperonosporico sistemico a tre vie a base di Fenamidone, Fosetyl-Al e Iprovalicarb per la difesa della vite, in successione a R6 Erresei Albis™.

La presenza di tre sostanze attive che agiscono su tutte le fasi del ciclo di vita del fungo (attività preventiva, curativa, antisporulante) e con mobilità diverse e complementari consente di ottenere i massimi livelli di efficacia.

**R6 Erresei Trevi**, grazie a tali caratteristiche ed alla lunga durata d'azione (12-14 giorni), assicura la massima protezione sia del grappolo che della vegetazione, anche quella che si forma successivamente al trattamento.

**R6 Erresei Trevi** non contiene mancozeb o tradizionali prodotti di contatto; i tre principi attivi che lo compongono agiscono sul fungo con diverse modalità di azione, sia agendo direttamente sulla cellula fungina che mediante la stimolazione delle difese naturali della vite. La combinazione di queste tre diverse modalità di azione, oltre ad assicurare costanza di risultati in tutte le situazioni, si inquadra perfettamente in una corretta strategia antiresistenza. A seguito delle numerose esperienze maturate, è emerso che **R6 Erresei Trevi** è il prodotto ideale per l'impiego nella **fase di fioritura ed allegagione**, consentendo un'ottima difesa sia dei grappoli che della vegetazione ed assicurando inoltre una lunga durata di protezione.

Grazie alle sue caratteristiche **R6 Erresei Trevi** si inserisce perfettamente all'interno della migliore strategia di difesa, quando **applicato in successione ad R6 Erresei Albis**.

#### SCHEDA PRODOTTO

Composizione:	Fenamidone 4% - Fosetyl Al 52% - Iprovalicarb 4,8%
Formulazione:	Polvere bagnabile in sacchetti idrosolubili
Classificazione tossicologica:	Xi
Classificazione ambientale:	N
Campi d'impiego:	Vite
Dose d'impiego:	2,5 - 3 Kg/ha
Tempo di carenza:	40 giorni
Registrazione:	N.12.138 del Ministero della Salute del 30.03.2004
Confezioni:	1 kg - 8 kg



L'antiperonosporico a tre vie e tripla azione per la difesa della vite





## La prevenzione e la sicurezza nell'azienda agricola

A cura di  
Vittorio Ticchiati

COMPAG

**È ora disponibile  
la nuova edizione del manuale**

***“La prevenzione e  
la sicurezza  
nell'azienda agricola”***

**a cura di  
Vittorio Ticchiati  
con tutti gli aggiornamenti normativi**

**Ordina una copia  
per ogni tuo cliente**

Azienda \_\_\_\_\_

Indirizzo \_\_\_\_\_

Copie richieste \_\_\_\_\_

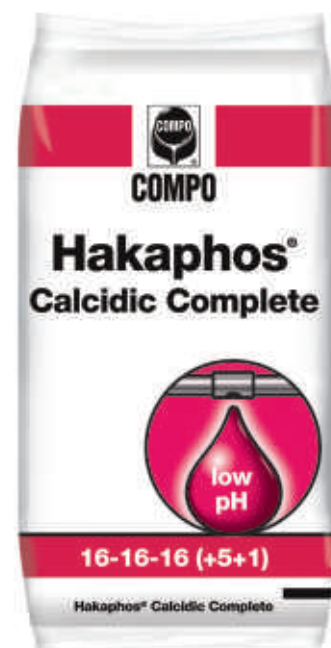
La Divisione COMPO Expert di K+S Agricoltura Spa nasce ufficialmente il 1 luglio 2009 in seguito alla decisione del Gruppo K+S di dare un nuovo assetto organizzativo a livello mondiale alle proprie attività nel settore dei fertilizzanti.

COMPO Expert commercializza prodotti ad elevato contenuto tecnologico come i fertilizzanti a lenta cessione Nitrophoska® Gold®, i concimi ricoperti Nitrophoska® Top, i concimi Novatec® con inibitore della nitrificazione, una gamma di concimi idrosolubili di elevata qualità ed un ampio ed articolato catalogo di concimi fogliari e a base di microelementi. Tra le principali novità, in occasione di Fieragricola, tenutasi a Verona dal 4 al 7 febbraio scorso, COMPO Expert ha presentato la nuovissima linea di concimi idrosolubili Hakaphos® Calcidic, composta da 4 formulazioni di sali microcristallini purissimi ad alto titolo in elementi nutritivi, fosforo e Calcio.

Dotati di elevata solubilità, i concimi Hakaphos® Calcidic soddisfano completamente le esigenze nutritive e contrastano con efficacia le carenze di calcio nei diversi stadi di sviluppo di tutti i tipi di colture. Hakaphos® Calcidic non contengono azoto ureico né cloruri e sono arricchiti con microelementi in forma chelata. La spiccata attività acidificante di Hakaphos® Calcidic aumenta la disponibilità di microelementi e fosforo anche in terreni con pH elevati.

**COMPO Expert, un team di esperti al servizio del cliente.**

**[www.ks-agricoltura.it](http://www.ks-agricoltura.it)**





**MIDAURIL® MZ**  
(metalaxil - m 3,9% + mancozeb 64%)

Agofarmaco autorizzato dal Ministero della Salute, leggere attentamente le istruzioni in etichetta.

La più moderna espressione degli antiperonosporici  
Bassa dose d'impiego di principio attivo  
Rapido assorbimento all'interno della pianta  
Spiccato movimento citotropico e sistemico

CHIMIBERG  
Divisione Agricoltura di Diachem S.p.A.  
24061 Alliano S. Alessandro (BG) -  
Via Torale, 15 -  
Tel. 035 381120 - Fax 035 381357 -  
e-mail: info@chimiberg.com

www.chimiberg.com

prodotto e marchio Syngenta

segue da pagina 4

Luca Zaia, candidato PDL e Lega alla carica di governatore del Veneto.

Chi più si mette in mostra con la Coldiretti, la più forte organizzazione agricola italiana, ha maggiori chance di essere sostenuto nella successione a guidare il potente dicastero di via XX Settembre.

Il disegno di ridare vita, anche sotto altre spoglie alla Federconsorzi non è visto bene dagli protagonisti del mondo agricolo.

“È un obiettivo di parte – sostiene Giuseppe Politi, presidente della Confederazione Italiana Agricoltori (864.000 persone rappresentate) – un disegno politico sponsorizzato dalla Coldiretti al fine di ricostruire la Federconsorzi, dentro la cui cassaforte ci sono crediti che fanno gola a molti”.

## CompagInforma

**Direttore responsabile**  
Vittorio Ticchiati

**Direzione, Amministrazione, Redazione,  
Pubblicità, Abbonamenti**  
Piazza Costituzione, 8 - 40128 Bologna  
Tel. 051 519306 - Fax 051 353234  
E-mail: fed.compag@tiscali.it

**Proprietà**  
Compag - Federazione Nazionale Commercianti  
Prodotti per l'Agricoltura  
Piazza Costituzione, 8 - 40128 Bologna

**Editore:**  
IN.edit sas - Castel S. Pietro Terme BO

**Impaginazione e Stampa:**  
IN.edit sas - Castel S. Pietro Terme BO

**Autorizzazione Tribunale di Bologna**  
N. 7296 del 28/02/03

**Periodicità**  
Anno 8 - marzo 2010 - Numero 2/3

**Agenzia Pubblicitaria**  
Advercom - Ponte dell'Olio - PC

### SCHEDA DI ADESIONE ALL'ALBO DEI COMMERCianti DI PRODOTTI FITOSANITARI

Il sottoscritto .....  
nella veste di: • titolare ☐  
• legale rappresentante ☐  
della Ditta/Società .....  
con sede in .....  
Prov. .... Cap. ....  
Via ..... n. ....  
Tel. .... P.I. ....

#### DICHIARA

sotto la propria responsabilità, di possedere i seguenti requisiti fissati dalla COMPAG per l'iscrizione all'Albo

1) di essere in possesso dell'autorizzazione al commercio e alla vendita rilasciata dal Sindaco del Comune di .....  
in data .....  
che riporta tutte le specifiche indicate dall'Art. 22 del D.P.R. n. 290 del 2001

2) di essere in possesso:

- del certificato di prevenzione incendi e del nulla osta provvisorio
- di non essere obbligato a tale adempimento

#### CHIEDE

L'iscrizione all'Albo dei prodotti Fitosanitari istituito da COMPAG  
Allego attestato di versamento di 300 euro sul c/c 12675401

#### CONSENTE

in merito all'autorizzazione dei dati personali, ai sensi della legge 196/2003, al loro trattamento nella misura necessaria per il perseguimento degli scopi statutarî e alla loro pubblicazione  
(COMPAG INFORMA)

NON CONSENTE ALLA LORO PUBBLICAZIONE ☐

Timbro e firma .....

Da ritagliare e spedire via fax (051/353234) alla COMPAG assieme alla fotocopia dell'attestato di versamento della quota annuale